

Как «10 приоритетов развития» приблизили Петербург к мегаполису XXI века

28.12.2025

2025 год для Северной столицы стал важным этапом реализации стратегии «10 приоритетов развития Санкт-Петербурга». Эта программа объединяет запросы горожан и масштабные проекты, которые соответствуют национальным целям страны, позиционируют город на Неве как мегаполис XXI века. Для реализации мегапроектов, в числе которых строительство Большого Смоленского моста, ШМСД, создание технологических долин, город задействует все средства.



Инвестиции в рост

По итогам года городские власти прогнозируют рост объема инвестиций в основной капитал Петербурга до 1,7 трлн рублей, что выше показателей 2024 года на 10,5%. По словам губернатора Александра Беглова, это станет новым рекордом для города.

«В прошлом году мы установили абсолютный рекорд: более 1,5 трлн рублей инвестиций в основной капитал. По итогам этого года ожидаем результат еще на 200 млрд больше», — прокомментировал глава города.

С начала этого года петербургские предприятия инвестировали в экономику более триллиона рублей. При этом промышленный комплекс остается стратегической составляющей городской

экономики, с объемом инвестиций в промышленность, достигающим 258 млрд рублей в год. За десять месяцев 2025 года индекс промышленного производства составил 105,2%, что на 4,2 п. п. выше среднего показателя по России.

Особое внимание городские власти уделяли технологическому развитию, кадровым потребностям, развитию особой экономической зоны и «Технопарка», расширению экспортных возможностей.

Как сообщила в декабре пресс-служба ОЭЗ, общий объем инвестиций по проектам сейчас составляет 70,7 млрд рублей. Корректировки действующих резидентов обеспечат дополнительно еще 65,4 млрд рублей.

«Прирост инвестиций со стороны резидентов ОЭЗ — свидетельство доверия инвесторов и их готовности вместе с правительством Петербурга решать поставленные президентом задачи по обеспечению технологического суверенитета страны», — прокомментировал результаты работы ОЭЗ Александр Беглов.

Как рассказала гендиректор АО «ОЭЗ “Санкт-Петербург”» Тамара Рондалева, они готовят новые площадки ОЭЗ под высокотехнологичные проекты резидентов. Это касается как инженерной инфраструктуры земельных участков, так и строительства готовых производственных площадей. Идет проектирование инфраструктуры площадки «Парнас» площадью 27 га, активно строится второй Инновационный центр площадью 18 тыс. кв. м на площадке «Новоорловская». Помимо этого, в стадии проектирования три аналогичных объекта общей площадью 98 тыс. кв. м для размещения резидентов.

«Проекты резидентов развиваются: шесть компаний получили разрешение на ввод в эксплуатацию своих предприятий в ушедшем году. В активной стадии — строительство десятка заводов, открытия части из которых мы ожидаем уже в следующем году», — прокомментировала госпожа Рондалева. — Мы продолжаем привлекать средства федерального бюджета для развития площадок ОЭЗ, снижая при этом нагрузку на региональный бюджет. Город впервые привлек на развитие ОЭЗ казначейский инфраструктурный кредит в объеме 3,1 млрд рублей».



Технологии будущего

Параллельно Северная столица развивается как ведущий научно-технологический центр. В ближайшие три года городское правительство намерено направить на поддержку науки 690 млн рублей.

Научный потенциал сосредоточен в Санкт-Петербургском отделении РАН. Академия действует как стратегический экспертно-координационный центр, обеспечивающий полный цикл сопровождения инноваций: от фундаментальной идеи до промышленного внедрения. Ключевые приоритеты включают персонализированную медицину, прорывные материалы, импортозамещение фармацевтических субстанций, а также развитие информационных систем и технологий искусственного интеллекта (ИИ).

«Наша цель — не просто генерация знаний, а формирование единого вектора действий для триумvirата науки, образования и промышленности, что составляет безусловный приоритет в достижении технологического лидерства страны», — комментирует вице-президент РАН, председатель СПбО РАН академик Андрей Рудской.

Одна из наиболее амбициозных инициатив городского правительства связана с развитием ИИ. В 2026 году в Петербурге появится Центр развития ИИ, который станет площадкой для внедрения и развития AI-технологий в различных отраслях: от здравоохранения (система получения льготных лекарств по электронному сертификату) и транспорта (оплата проезда с использованием биометрии) до социальной сферы.

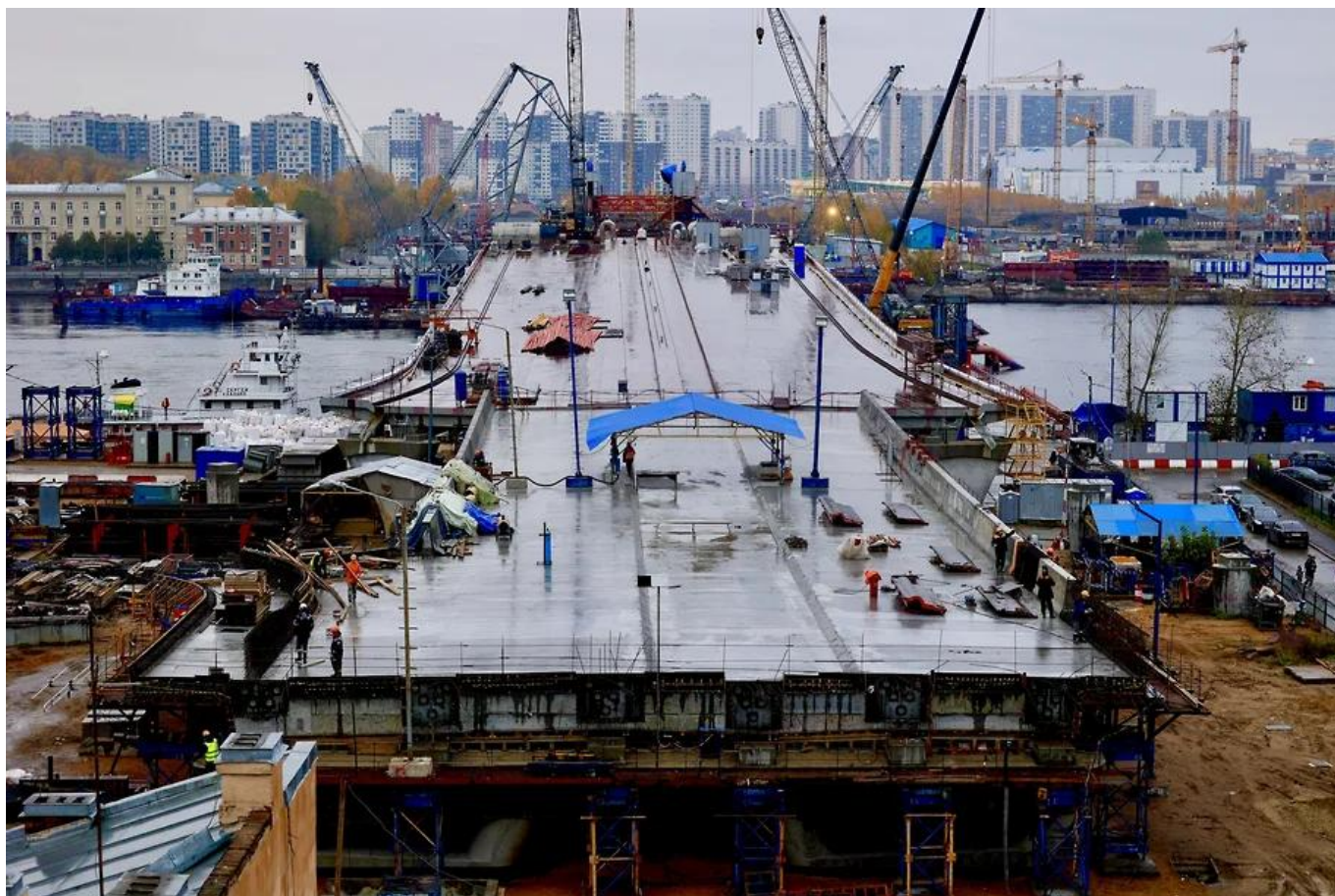
Помимо этого, в Петербурге создают технологические долины. «Кампус мирового уровня “ИТМО Хайпарк” активно строится в Пушкинском районе, там же идет активная работа по проекту “Невская дельта” и Санкт-Петербургского государственного морского университета.

Третьей долиной на севере города станет “Технополис” Политеха. Четвертую долину с акцентом на энергетику сделаем уже в Кронштадте»,— рассказал в ходе «Прямой линии» губернатор Беглов.

Технологические долины разместят 6 тыс. студентов и 12 тыс. специалистов. Инженерная инфраструктура для инновационных территорий будет стоить в общей сложности почти 5 млрд рублей. 190 млн город вложит в ближайшие три года.

«Технологическая долина станет тем самым “нулевым циклом” инноваций, где фундаментальные исследования, проведенные в стенах университета, будут доводиться до опытных образцов и серийного производства в непосредственном соседстве с резидентами и индустриальными партнерами. Это создаст экосистему, в которой рождаются технологии будущего»,— подчеркнул ректор ИТМО Владимир Васильев.

Инновационная инфраструктура Петербурга представлена сейчас «Технопарком». Он реализует современную модель поддержки высокотехнологичных компаний, предоставляя услуги Центра прототипирования, бизнес-инкубатора «Ингрия» и Региональных инжиниринговых центров в сфере радиоэлектроники, IT, фармацевтики.



Развитие транспортного каркаса

В мегапроектах, которые определяют развитие Петербурга, ключевое внимание уделяется развитию транспортной инфраструктуры: в трехлетней Адресной инвестпрограмме на эти цели запланировано 440 млрд рублей.

«Большой Смоленский мост — мегапроект нашей стратегической программы “10 приоритетов”. Его спроектировали в лучших петербургских традициях: мост гармонично впишется в архитектуру города и сделает улично-дорожную сеть удобнее,— отметил

губернатор Беглов.— Изначально планировали завершить строительство в 2029 году, но, по нашим расчетам, сможем сделать это уже в 2028-м».

В 2025 году строители смонтировали два крыла разводного моста, причем гидроцилиндры для разводной системы были изготовлены на Обуховском заводе.

В этом году запустили новые этапы строительства Широкой магистрали скоростного движения (ШМСД). В прошлом году Владимир Путин по видеосвязи дал старт рабочему движению по Витебской развязке, которая стала первым этапом создания ШМСД. На строительство следующих этапов в проекте трехлетнего бюджета заложено 94 млрд рублей, включая 27,5 млрд из федерального бюджета.

Сейчас готовят городскую инфраструктуру под строительство Высокоскоростной магистрали (ВСМ) Петербург-Москва. Уже одобрен проект Терминала ВСМ-1 на Лиговском проспекте, разрабатывается схема транспортного обслуживания станций, проектируются новые улицы, парковки. 30 млрд рублей предусмотрено на софинансирование самой магистрали, и еще 35 млрд рублей заложено на создание связанной с ней инфраструктуры.

Высокоскоростная железнодорожная магистраль включена в городскую программу «Десять приоритетов развития до 2030 года». Общая протяженность первой ВСМ между Москвой и Петербургом составит 679 км, предусмотрено девять этапов строительства. Первый, частично петербургский этап, называется «Обухово-2 — Великий Новгород ВСМ».

В декабре открылась первая очередь трамвайной линии Купчино — Шушары — Славянка (участок длиной 11 км до поселка Шушары), полностью линию запустят до конца 2026 года.

Одним из десяти приоритетов развития города называют метрополитен. В 2025 году исполнение бюджета метро впервые за много лет превысит 30 млрд рублей, а на строительство следующих станций в трехлетнем бюджете заложено 217 млрд рублей.

Информация предоставлена Администрацией губернатора Санкт-Петербурга

Фото: Администрация Санкт-Петербурга

Источник: kommersant.ru