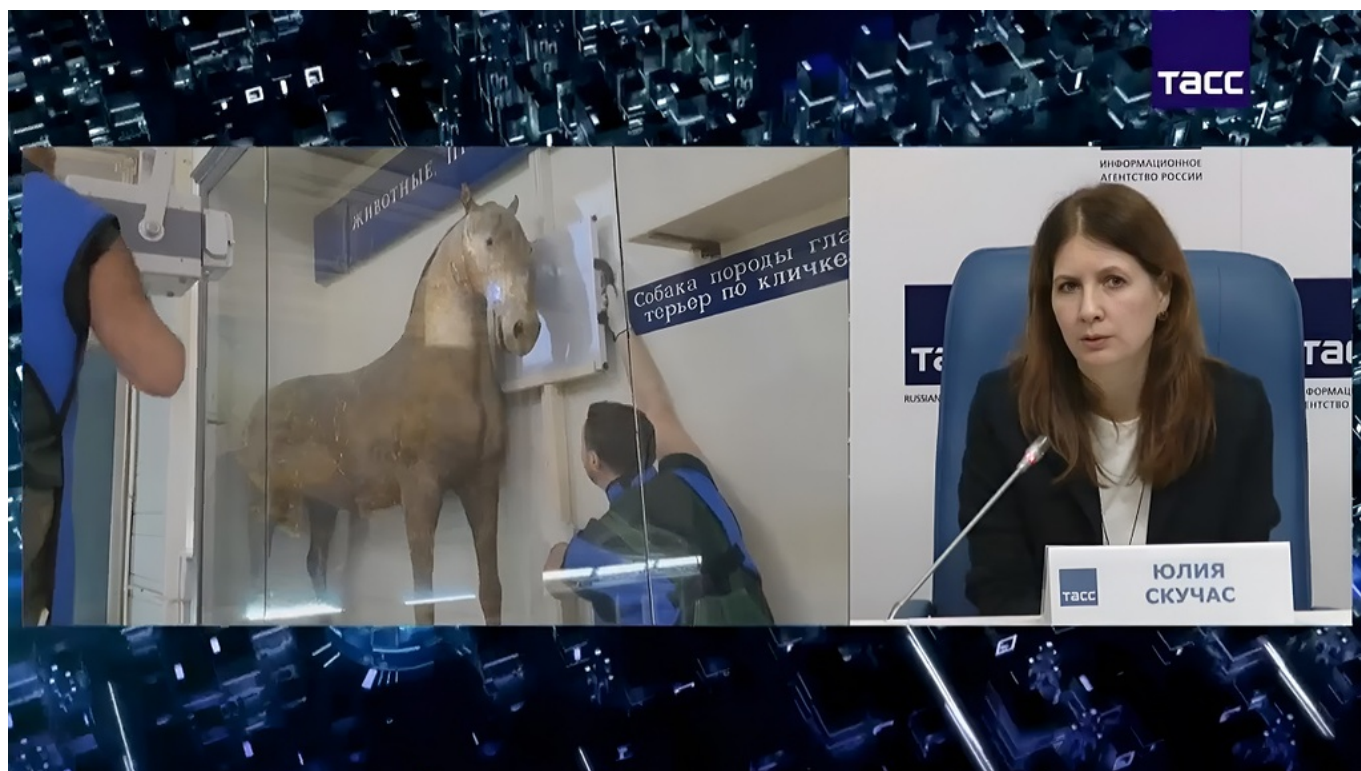


Научные сотрудники Зоологического института РАН и Ленинградского зоопарка провели уникальное исследование исторических чучел питомцев Петра I

23.01.2026



22 января 2026 года в ТАСС состоялась пресс-конференция, посвященная результатам уникальных исследований. Специалисты Зоологического института Российской академии наук и Ленинградского зоопарка провели рентгенологическое изучение исторических чучел питомцев Петра I – лошади Лизетты и собак Лизетты и Тирана.

«Лошадь и две собаки – животные Петра I – встречают посетителей на входе в музей. Император лично с ними общался. Предметы уникальные, нуждаются в изучении, чтобы обеспечить их сохранность. В наших планах реорганизация витрины. На первом этапе мы с помощью Ленинградского зоопарка провели рентгенологическое исследование, заглянули внутрь чучел животных. Далее мы планируем провести их ДНК-анализ, чтобы точно установить пол лошади, ее породу, породу собак», – рассказала заместитель директора Зоологического института РАН **Юлия Скучас**.

Ветеринарный врач-рентгенолог Ленинградского зоопарка **Андрей Джорогов** пояснил, что благодаря рентгенологическим исследованиям удалось выявить скрытые внутренние повреждения, угрожающие целостности этих памятников. Без данной диагностики чучела могли быть безвозвратно утрачены, поскольку деструктивные процессы не были видны внешне. Он подчеркнул, что метод позволяет визуализировать внутренности очень детально, рассмотреть структуры размером в десятую долю миллиметра и определить, какие трещины опасны, а какие нет. В частности, у правой задней ноги чучела лошади Лизетты обнаружилась

продольная трещина, а у чучела собаки Тирана – большая трещина поперек тела и следы гниения внутри правой задней лапы, предположительно, из-за жуков. **Андрей Джорогов** также отметил различия в технологии изготовления чучел: внутри лошадь сделана из дерева хвойной породы с металлическими конструкциями, скрепленными органическим клеем, а у Тирана голова закреплена не только клеем, но и большим деревянным шипом.

Заведующий научно-экспозиционным и выставочным отделом Зоологического музея **Антон Резвый** добавил исторический контекст: *«Лошадь Петр встретил под Ригой. Скорее всего, он увидел ее в походе в 1705 году. Она так ему понравилась, что он отдал за неё свою лошадь и доплатил. При помощи молекулярного исследования хотим определить ее пол, хотя есть сведения, что это был жеребец. Петру очень нравилось имя Елизавета, так он назвал дочь и животных. Маленькую собачку Лизетту скорее всего подарил ему Меншиков».*

Материал подготовлен
на основе данных информационных агентств [ТАСС](#) и [«Интерфакс»](#)