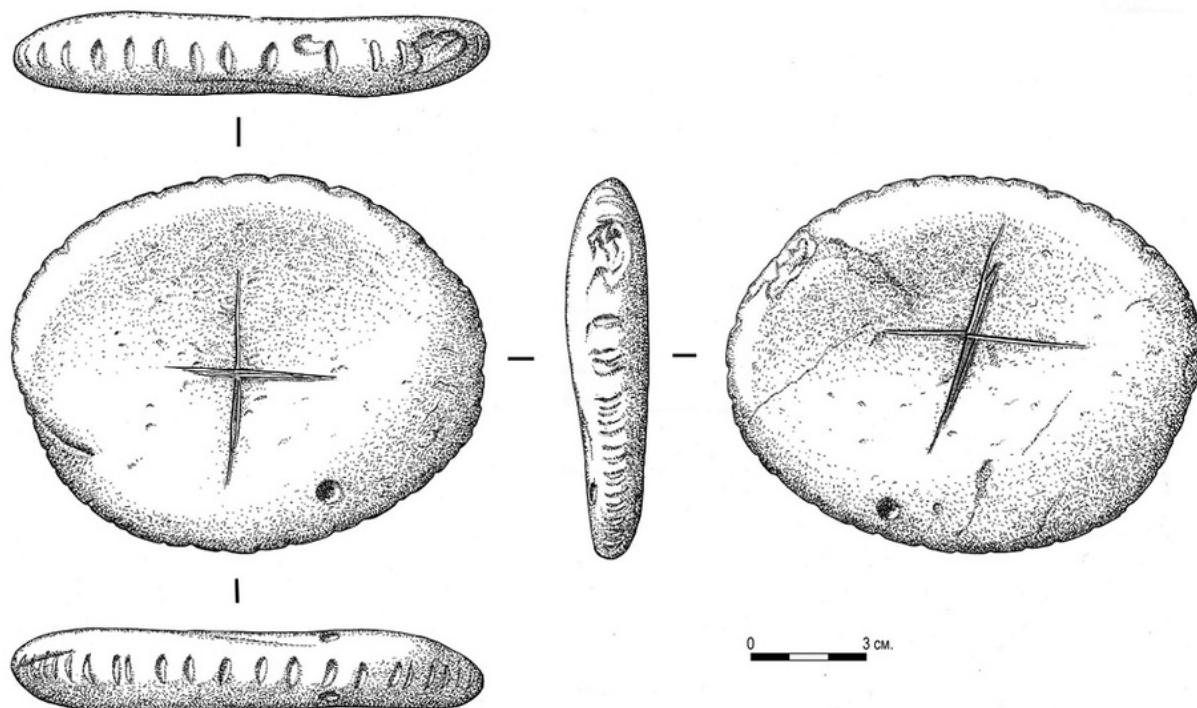


Специалисты ИИМК РАН проследили судьбу галек на стоянке эпохи палеолита в Красноярском крае

21.04.2026



Специалисты Института истории материальной культуры (ИИМК) РАН провели анализ материалов стоянки Ирба-2 в Красноярском крае. Благодаря методу сырьевых единиц и ремонту каменных изделий археологам удалось доказать, что все скопления находок на памятнике являются единовременными и связанными между собой. Результаты исследования опубликованы в журнале [Stratum Plus](#).

Стоянка Ирба-2 расположена в Курагинском районе Красноярского края, на реке Ирбе — притоке Тубы, в стороне от хорошо изученной долины Енисея. Памятник был исследован в 2012 и 2015 годах в рамках спасательных археологических работ (строительство железнодорожной трассы Кызыл — Курагино). Несмотря на то, что раскопки велись почти десять лет назад, именно сейчас ученые получили наиболее полную картину жизни древних людей на этом месте.

Стоянка относится к [афонтовской археологической культуре](#) палеолита: ее возраст по радиоуглеродным датам составляет от 11 до 13 тысяч лет. Ценность объекта заключается не только в артефактах, но и в географическом положении: Ирба-2 находится в регионе, где раньше были практически неизвестны палеолитические памятники.

«Это была стоянка с хорошо сохранившимся культурным слоем, что позволяет узнать, чем занимались древние мастера на разных ее участках. Сам материал оказался идеальным для применения метода сырьевых единиц. Мы смогли определить примерное количество галек, которое расщеплялось на стоянке, и буквально проследить путь каждой гальки от момента расщепления до превращения в орудие», — рассказала научный сотрудник Отдела палеолита ИИМК РАН Татьяна Корнева.

Метод сырьевых единиц — это способ подсчета, когда археолог считает не сами готовые орудия (ножи, скребки), а куски исходного камня (сырья), из которого их делали.

Ремонтаж каменных изделий (или метод ремонтажа) — это археологическая процедура, в ходе которой фрагменты камня подбираются друг к другу. Поскольку в палеолите орудия изготавливались путем раскалывания камня, каждый скол (отщеп, пластина) оставляет на куске породы (нуклеусе) строго индивидуальный след. Собирая эти фрагменты как части одной головолмки, исследователь может проследить последовательность снятия сколов с нуклеуса, восстановить первоначальный облик орудия и весь процесс его создания и использования.

Анализ занял несколько лет и вошел в диссертацию исследовательницы, защищенную в 2024 году. На данный момент готовится монография, которая полностью закрывает тему изучения памятника Ирба-2. Ремонтжа фрагментов камня на этом памятнике показал, что все обнаруженные на стоянке скопления каменных артефактов и костей были связаны между собой, поскольку находки из одного скопления идеально подходили к фрагментам из другого. Это доказывает, что все зоны стоянки использовались одновременно и представляют собой единый хозяйственный комплекс, а не разрозненные следы разных эпох.

В процессе исследования также удалось выделить наборы — группы миниатюрных орудий, изготовленных из одинакового качественного и эстетически привлекательного сырья. Например, из прозрачного кварца с золотистыми включениями или из голубого с фиолетовыми прожилками яшмоида. Крупных фрагментов такого сырья на стоянке найдено не было, так что эти орудия могли быть изготовлены в другом месте и принесены сюда в готовом виде. Возможно, каждый такой набор был собственностью отдельного мастера: орудия из набора часто обнаруживались в одном скоплении. Местное же сырье более низкого качества могло использоваться для изготовления «одноразовых» инструментов, которые не жалко было бросить.

Среди уникальных находок Ирбы-2 особо выделяется галька-амулет с крестообразным изображением — большая редкость для палеолита Сибири. Там же был обнаружен бифас из кварца — крупное двусторонне обработанное орудие, не имеющее прямых аналогий на памятниках афонтовской культуры. Внимание исследователей привлекли молоток из рога оленя, две заготовки украшений — мелкие гальки, сломанные в процессе сверления, — а также скопление костей бизона.

Проведенное исследование позволяет не только реконструировать хозяйственные процессы на отдельно взятой стоянке, но и расширяет представления о границах афонтовской культуры в целом.